

## Table des matières

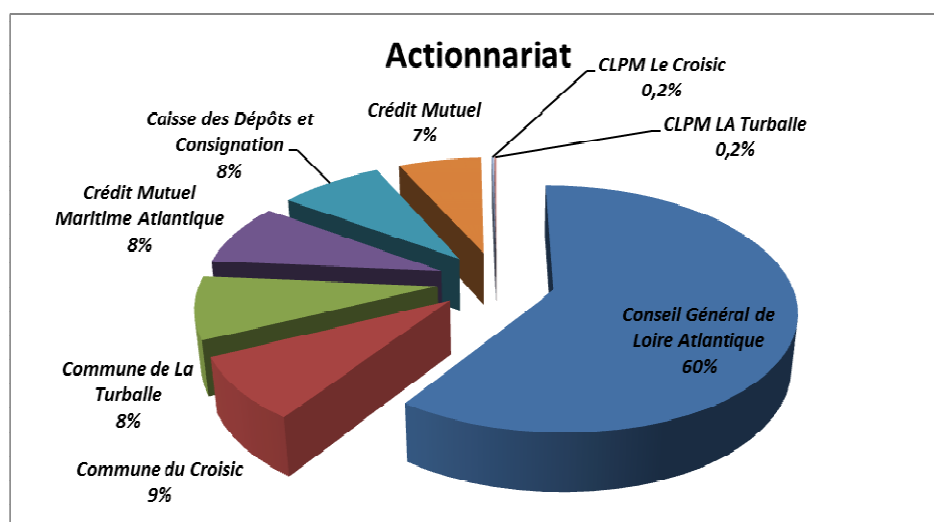
1.	Situation administrative de la Saeml.....	2
1.1.	Rappel historique .....	2
1.2.	Situation juridique – Fait marquant 2014 .....	3
1.3.	Délégation de Service Public .....	4
1.4.	Situation sociale .....	4
1.5.	Organigramme au 31 décembre 2014 .....	4
1.6.	Prise de participation de la Saeml.....	6
1.7.	Suivi de la participation dans l'Assidepa .....	6
2.	Résultats Techniques.....	7
2.1.	Pêche .....	7
a.	Tonnage enregistré sous criées.....	7
b.	Analyse des achats à Distance.....	7
c.	Palmarès des espèces.....	8
d.	Typologie des acheteurs.....	11
e.	Retraits .....	12
f.	Résultats au 30 avril 2015 .....	13
2.2.	Plaisance .....	14
a.	Liste d'attente .....	15
b.	Cale de mise à l'eau du Croisic .....	15
c.	Autre activité du port de plaisance de La Turballe.....	15
2.3.	Aires de Carénage.....	15
3.	Situation des Investissements réalisés.....	16
4.	Listes des gros travaux réalisés en 2014 .....	16
5.	Situation des Investissements en cours .....	17
5.1.	Dragage La Turballe .....	17
6.	Maintenance et Entretien en 2014 .....	18
7.	Tenue des différents conseils en 2014.....	18
8.	Projet Eolien .....	18
9.	Rapport financier 2014.....	19
10.	Compte de résultat prévisionnel 2015 .....	22
11.	Suivi des contrôles techniques (rapport DSP) .....	23
12.	Suivi des accidents du travail (rapport DSP).....	24

## 1. Situation administrative de la Saeml

### 1.1. Rappel historique

La Saeml « Loire Atlantique Pêche et Plaisance » a été créé en juillet 2010 afin de répondre à une DSP pour la gestion des deux ports du Croisic et de La Turballe. Cette DSP, lancé par le CG44 avait pour objectif la sauvegarde des activités de pêche sur les deux ports au sortie d'une crise majeure avec l'ancien gestionnaire de la criée du Croisic, et de plusieurs années d'arrêt de la pêche à l'anchois, espèce phare de la criée de La Turballe.

Son capital de 600.000 €, est réparti comme suit :



A l'issue de la fusion des comités locaux des pêches au niveau régional, c'est le Comité Régional des Pêche des Pays de La Loire qui a récupéré les deux actions des comités du Croisic et de LA Turballe

Les actionnaires sont représentés comme suit :

Conseil Départemental de Loire Atlantique	Monsieur le Président
Commune du Croisic	Madame le Maire
Commune de La Turballe	Monsieur Le Maire
Crédit Mutuel Maritime Atlantique	Monsieur FOURE
Caisse des Dépôts et Consignation	Monsieur TRASSARD
Caisse Fédérale du Crédit Mutuel	Monsieur BAGUET
COREPEM	Monsieur le Président

A l'issu des dernières élections départementales, les administrateurs de la Saeml sont les suivants :

Président : Le nouveau président devra être désigné au cours du prochain conseil d'administration.

Pour le Conseil Départementatl :

Mme Lydia MEIGNEN  
Mme Françoise HAMEON  
M. Jean Pierre BERNARD  
M. Bertrand CHOUBRAC  
M. Bernard LEBEAU  
M. Marcel VERGER

Pour la Commune du Croisic : M. Gérard LE CAM  
Pour la Commune de La Turballe : M. Jean Pierre BRANCHEREAU  
Pour le Crédit Maritime atlantique : M. Patrick FOURE  
Pour la Caisse des dépôts et consignation : M. Denis TRASSARD

Le conseil est également composé de 7 censeurs représentant les usagers des ports :

Censeurs (7) :

pour le Crédit Mutuel : M. Patrick RAOUL  
pour le Comité Régional des Pêches: M. Ludovic LEROUX (La Turballe) et M. Daniel LEGALL (Le Croisic)  
pour les pêcheurs de La Turballe : M. Jean LE PALUDIER  
pour les pêcheurs du Croisic : M. Gaston PICAUD  
pour les plaisanciers de La Turballe : M. Yves PITTARD  
pour les plaisanciers du Croisic : M. Philippe NOYE

Les censeurs participent aux Conseil d'administrations, ont accès à tous les documents qui y sont présentés mais n'ont pas le droit de vote.

Le Directeur Général a été désigné et ses missions définies au cours du Conseil d'Administration du 07 juillet 2010.

Un pacte d'actionnaire, signé le 02 février 2012, amis en place un comité d'engagement devant lequel doivent passer tous les projets d'investissement de plus de 90 K€ avant leur présentation au CA.

Un plan stratégique a été mis en place en début de DSP et fait l'objet d'un suivi et d'une mise à jour annuelle.

## **1.2. Situation juridique – Fait marquant 2014**

La Saeml a pris une participation de 50 K€ dans la SAS « PORTS DE LOIRE-ATLANTIQUE » afin de répondre à l'appel d'offre pour la DSP de la gestion du vieux port de plaisance de PORNIC en association avec la CCI. Ce partenariat à 50/50 a pour vocation la gestion du vieux port de Pornic pour une durée de 7 ans afin de tester le partage des compétences des deux structures dans la gestion de port de plaisance.

Cette opération n'a aucune incidence sur la gestion des ports de La Turballe et du Croisic par la Saeml.

### 1.3. Délégation de Service Public

La Saeml a procédé à une expertise préalable des biens de la concession dans le cadre de la mise à jour de ses contrats d'assurance. Ce document, qui détaille l'ensemble des équipements en service dans les quatre ports pourra servir de base à l'inventaire de la DSP.

### 1.4. Situation sociale

En 2014 la Saeml a procédé au remplacement de deux salariés. Mme DEFFEE, à la criée du Croisic, ayant demandé à bénéficier d'un accord transactionnel, et M. LAMBALLE, à la capitainerie du port de plaisance du Croisic, remis à la disposition de la mairie.

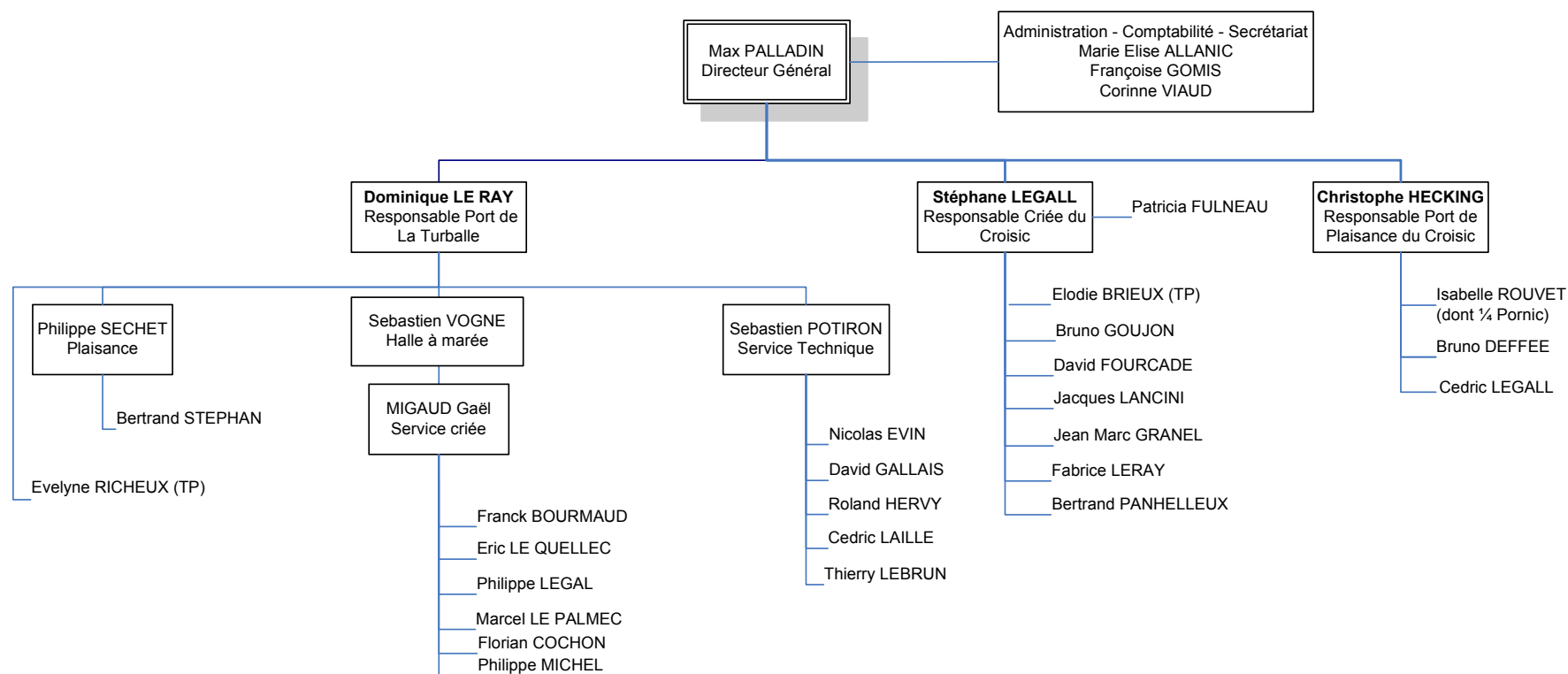
Ils ont été remplacés respectivement par Mme Patricia FULNEAU, en provenance du mareyage, et M. Christophe HECKING, n° 2 de la capitainerie de La Turballe. Ce dernier a été remplacé par M. Bertrand STEPHAN qui était employé comme saisonnier à La Turballe depuis plusieurs années.

Un CDD à temps partiel a pu être transformé en CDI à temps complet à la Capitainerie du Croisic avec la mise à disposition de cette salariée à  $\frac{1}{4}$  au gestionnaire du port de Pornic.

L'effectif de la Saeml s'établit donc comme suit à fin 2014 :

- ☞ 33 temps pleins
- ☞ 2 temps partiel
- ☞ 1 saisonnier à mi-temps
- ☞ 6 saisonniers durant les deux mois de la saison estivale

### 1.5. Organigramme au 31 décembre 2014



L'organigramme du port de La Turballe a été modifié avec la création (en interne) d'un poste de responsable de Halle à Marée chargé de coordonner l'action du service vente, les acheteurs et procédures à distance, le respect des normes en vigueur et bientôt les obligations de traçabilité.

### **1.6. Prise de participation de la Saeml**

Dans le cadre de l'appel d'offre pour la gestion du vieux port de Pornic, le CG a demandé à la Saeml de présenter une offre conjointe avec la CCI dans le cadre d'une SAS à créer pour l'occasion.

A l'issue de l'appel d'offre, la gestion du Port de Pornic a été confié une SAS détenue à 50/50 par la CCI et la Saeml.

Cette SAS dénommée « PORTS DE LOIRE-ATLANTIQUE » sera opérationnelle au 01 janvier 2015.

Le plan stratégique de la sas, très encadré par le contrat de DSP, sera validé annuellement par le comité de suivi comportant la direction générale du Département. Les décisions engageantes seront prises par le comité de direction (Max PALLADIN et Emmanuel JAHAN) qui adressera régulièrement le compte rendu de son activité.

Le premier président nommé pour deux an sera M. VODA, représentant d la CCI à Pornic.

En théorie, les économies d'échelles réalisées sur les services supports et la complémentarité des compétences entre CCI et SAEM LAPP doivent permettre de constituer, à terme, un outil susceptible d'élargir son action à la gestion d'autres ports.

La combinaison des savoir-faire devrait notamment constituer un atout dans les mises en concurrence ultérieures.

Pour autant, il n'est pas question de réduire le périmètre de la DSP actuelle de la Saeml au Croisic et à La Turballe.

### **1.7. Suivi de la participation dans l'Assidepa**

En 2013, la Saeml avait investi 60 K€ dans l'ASSIDEPA, association d'aide à l'installation des pêcheurs de Loire Atlantique. Ces fonds ont fait l'objet d'une convention afin de pouvoir être remboursé progressivement. Ce capital n'a pas encore fait l'objet de remboursement au 31 décembre 2014. En revanche, le navire, que ces fonds ont permis de maintenir en activité, a rapporté 46 K€ de taxes et des prestations au port au cours des deux années écoulées.

Considérant le fait que sans l'aide de la Saeml (et d'autres intervenants), le navire aurait cessé son activité, on peut considérer que cet investissement a été pertinent jusqu'à présent. L'engagement de rembourser le capital reste évidemment d'actualité.

## 2. Résultats Techniques

### 2.1. Pêche

#### a. Tonnage enregistré sous criées

2014	Tonnage (T)	Valeur (x 000 €)	Prix moyen (€/Kg)
<i>Le Croisic</i>	1 761	11 910	6.76
<i>La Turballe</i>	9 826	22 583	2.30
<b>Saeml</b>	<b>11 587</b>	<b>34 493</b>	<b>2.98</b>

% 2013	Tonnage (T)	Valeur (x 000 €)	Prix moyen (€/Kg)
<i>Le Croisic</i>	11.8%	11.9%	0.0%
<i>La Turballe</i>	14.9%	-2.1%	-14.8%
<b>Saeml</b>	<b>14.5%</b>	<b>2.3%</b>	<b>-10.6%</b>

#### Commentaires

La quatrième année d'exploitation de la Saeml s'achève avec une progression de plus de 14 % du tonnage enregistré sous les halles à marée et un chiffre d'affaire en hausse de 2 %.

Le Croisic enregistre une très belle progression de son activité avec une augmentation de son tonnage et de son chiffre d'affaire de + 12 % par rapport à 2013.

La Turballe finit l'année sur une progression de près de 15% en tonnage mais un recul de 2% de son chiffre d'affaire lié à l'absence de bar pour des raisons météo.

Au Croisic, cette évolution s'explique en partie par le très fort développement des achats par internet qui passe de 2.6 % de la valeur sous criée à près de 12 % :

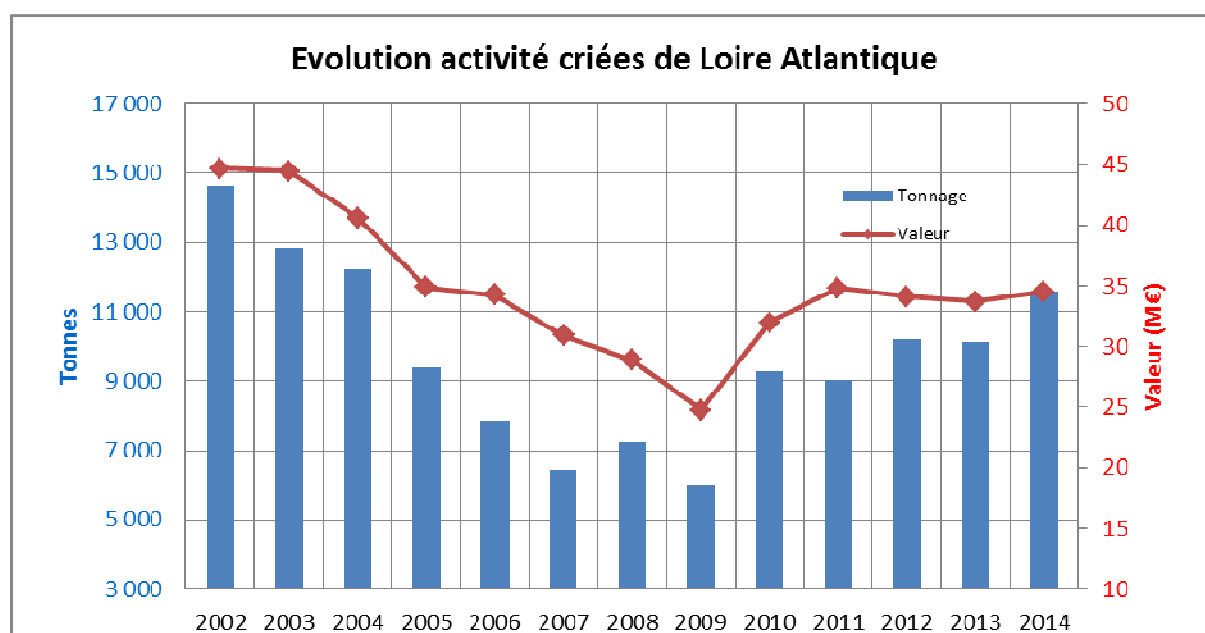
#### b. Analyse des achats à Distance

	2013		2014	
	kg	€	kg	€
<i>Le Croisic</i>	4.2%	2.6%	18.9%	11.6%
<i>La Turballe</i>	8.6%	9.7%	4.2%	5.7%
<b>Saeml</b>	<b>7.6%</b>	<b>7.2%</b>	<b>8.9%</b>	<b>8.9%</b>

Le développement de ces achats sous la criée de La Turballe (via de la communication vers l'extérieur) est l'un des objectifs de 2015.

La fréquentation des criées en nombre de navire étant venu vendre au moins une fois sous la halle à marée s'établit à 120 navires pour La Turballe (stable) et à 108 pour le Croisic (en progression de 11 navires).

Depuis 2002, l'activité des criées de Loire Atlantique évolue comme suit :



**NOTE : Les bons résultats de l'année 2014 ne doit pas faire oublier les menaces qui pèsent sur la filière pêche (accès à la ressource, interdiction des rejets, non renouvellement des navires et des hommes.....) et qui auront un impact direct sur les criées et l'équilibre financier des ports dans les années à venir.**

### c. Palmarès des espèces

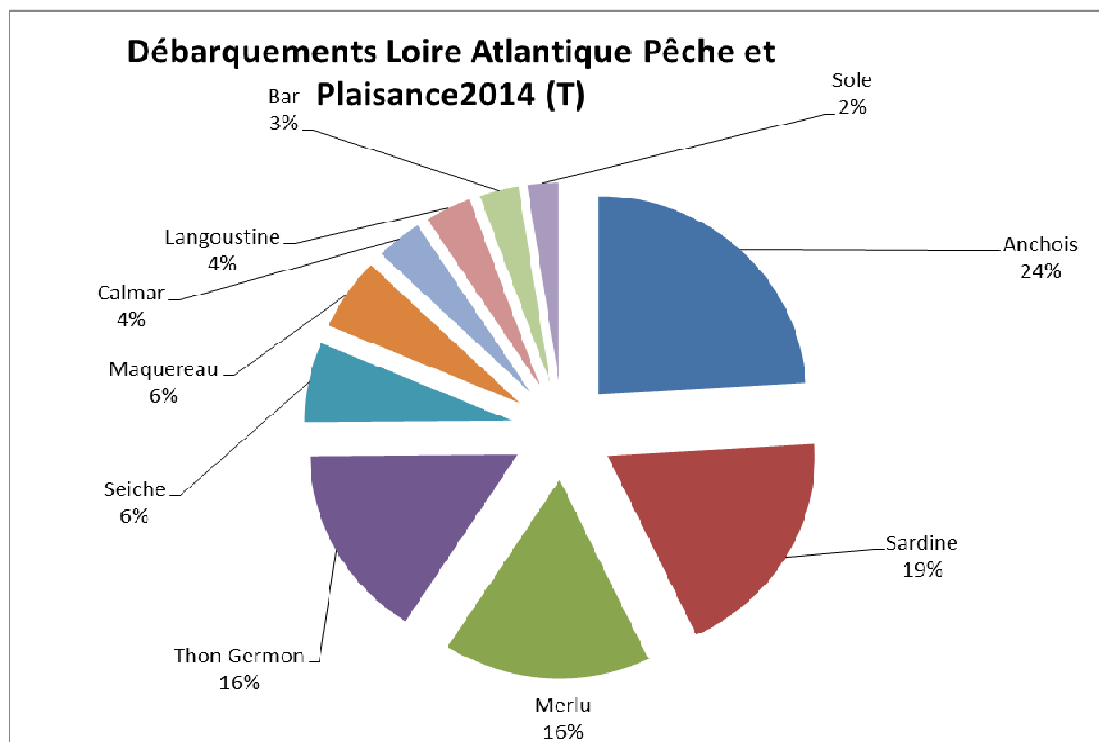
Etabli au niveau de la Saeml, le classement des principales espèces en tonnage et valeur débarquées :

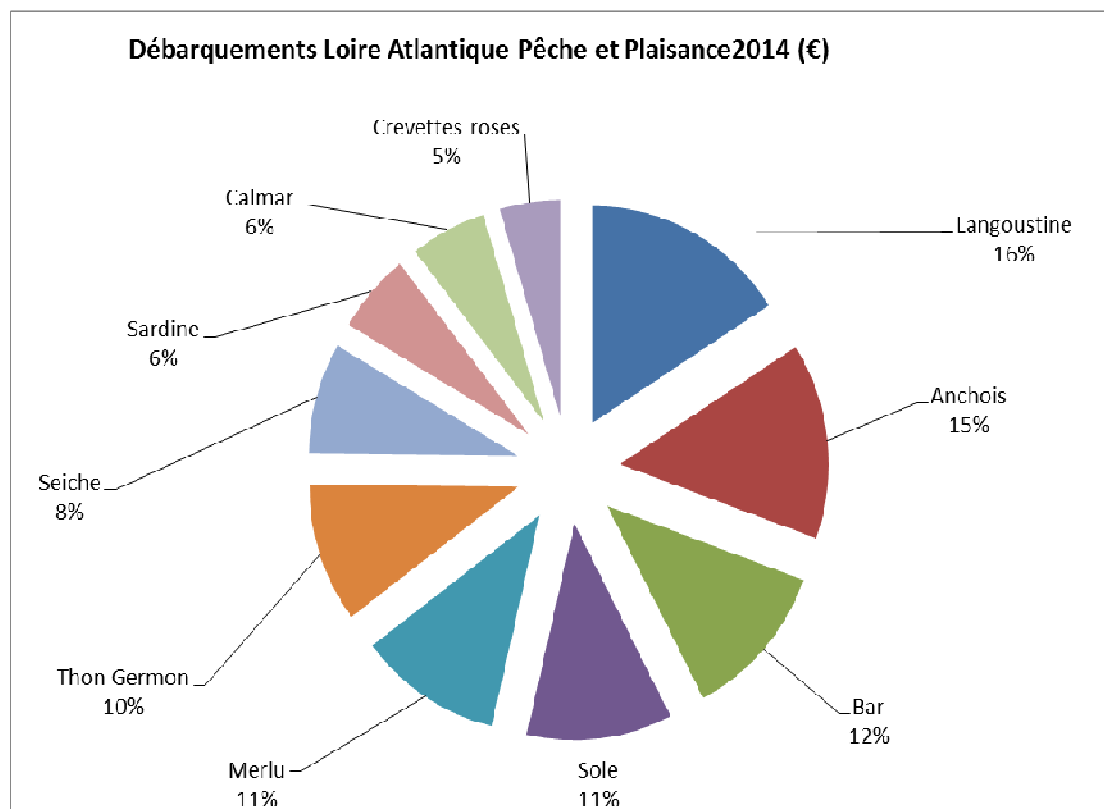
Saeml	T	K€
<b>Anchois</b>	2 235	3 755
<b>Sardine</b>	1 754	1 531
<b>Merlu</b>	1 498	2 834
<b>Thon Germon</b>	1 466	2 676
<b>Seiche</b>	606	2 117
<b>Maquereau</b>	546	772
<b>Calmar</b>	336	1 506
<b>Langoustine</b>	334	4 076
<b>Bar</b>	285	3 029



<i>Sole</i>	227	2 890
-------------	-----	-------

L'anchois et la langoustine sont respectivement les premières espèces en tonnage et en valeur. Les débarquements de sardines se sont poursuivis à un rythme soutenu en 2014. The thon Germon et le Merlu figurent également en haut du tableau.





Au **Croisic**, les crustacés vivants tirent toujours les prix moyens vers le haut avec en 2014, une excellente année de langoustines présente tout au long de la période estivale (progression de 18 % en tonnage et de près de 25% en valeur).

Le Croisic	T	K€	€/Kg
<b>Langoustine</b>	316	3 869	12.3
<b>Araignées</b>	209	500	2.4
<b>Merlu</b>	151	381	2.5
<b>Tourteau</b>	104	163	1.6
<b>Sole</b>	95	1 197	12.6
<b>Seiche</b>	90	237	2.6
<b>Crevettes roses</b>	81	1 201	14.9
<b>Coquille</b>	75	320	4.3
<b>Calmar</b>	71	305	4.3
<b>Baudroie</b>	57	630	11.1
<b>Bar</b>	49	644	13.2
<b>Maquereau</b>	48	93	2.0

A **La Turballe** la progression du tonnage (+ 15%) provient principalement de l'anchois (+ 156 %), du germon (+ 61%) et du merlu (+ 114 %) dont les prix faibles ont fait chuté le prix moyen de l'année. En effet, les mauvaises conditions météo du premier trimestre à réduit de 65 % les

tonnages de bars vendus sous criée entraînant une perte de près de 2.7 M€ de chiffre d'affaire pour la filière.

La Turballe	T	K€	€/Kg
<b>Anchois</b>	2 235	3 755	1.7
<b>Sardine</b>	1 753	1 530	0.9
<b>Thon Germon</b>	1 466	2 676	1.8
<b>Merlu</b>	1 348	2 453	1.8
<b>Seiche</b>	516	1 880	3.6
<b>Maquereau</b>	498	678	1.4
<b>Calmar</b>	265	1 201	4.5
<b>Bar</b>	236	2 386	10.1
<b>Dorade Grise</b>	200	544	2.7
<b>Merlan</b>	141	290	2.1
<b>Sole</b>	131	1 693	12.9
<b>Mulet</b>	128	247	1.9
<b>Chinchard</b>	109	100	0.9

#### d. Typologie des acheteurs

La typologie des acheteurs sous criée se présente comme suit en 2014 :

#### Résultats par familles d'acheteurs 2014

	La Turballe				Le Croisic			
	Nb	Tonnage (T)	Valeur (K€)	€/kg	Nb	Tonnage (T)	Valeur (K€)	€/kg
<b>Usines</b>	5	2 258	2 988	1,32				
<b>Mareyeurs</b>	26	6 905	17 090	2,47	22	624	3 735	5,98
<b>Poissonniers</b>	53	663	2 506	3,78	63	1 137	8 175	7,19
	<b>84</b>	<b>9 826</b>	<b>22 584</b>		<b>85</b>	<b>1 761</b>	<b>11 910</b>	

%	La Turballe				Le Croisic			
	Nb	T	K€		Nb	T	K€	
<b>Usines</b>	6%	23%	13%					
<b>Mareyeurs</b>	31%	70%	76%		26%	35%	31%	
<b>Poissonniers</b>	63%	7%	11%		74%	65%	69%	

2014 % 2013	La Turballe				Le Croisic			
	Nb	Tonnage (T)	Valeur (K€)	€/kg	Nb	Tonnage (T)	Valeur (K€)	€/kg
<b>Usines</b>	0%	-20%	-15%	7%				
<b>Mareyeurs</b>	-4%	34%	2%	-24%	-4%	17%	19%	2%

<b>Poissonniers</b>	13%	22%	-10%	-26%	26%	9%	9%	0%
	6%				16%			

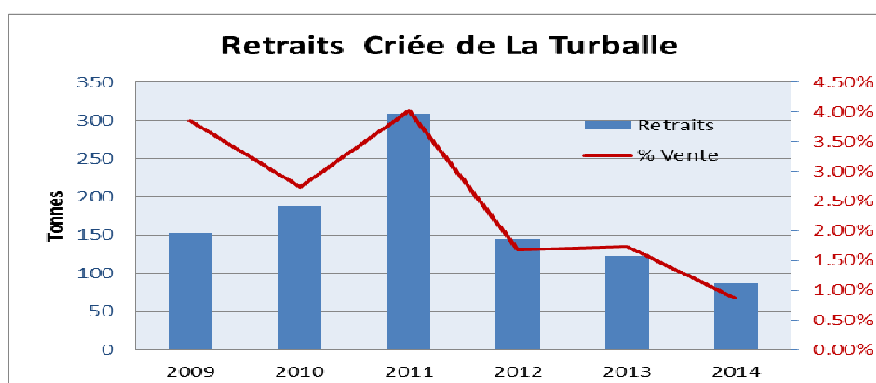
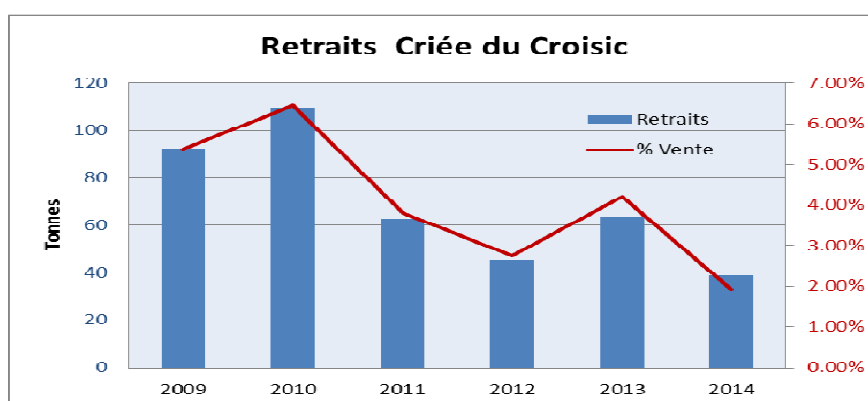
On visualise la complémentarité des deux criées en matière de marche, avec à La Turballe 93% des tonnages achetés par les mareyeurs et les usines, alors que les poissonniers achètent 74 % des volumes du Croisic.

On constate une progression nombre de poissonniers achetant sous les criées (+6 à La Turballe et + 13 au Croisic) et une stabilité du nombre de mareyeur (- 1 dans le cadre d'une fusion).

### e. Retraits

Les mécanismes de soutien européen de l'Organisation Commune des Marchés, qui fixaient des prix de retrait pour certaines espèces a disparu au 31 décembre 2013, laissant la place à un mécanisme d'ordre d'achat mis en place par les organisations professionnelles.

Le résultat immédiat de cette évolution a été une réduction significative de 30 % des retraits à La Turballe et de 40 % au Croisic :



Depuis le 01 janvier 2015 les navires pélagiques ont l'interdiction de rejeter en mer certaines espèces. Cette nouvelle contrainte s'appliquera progressivement à toutes les flottilles d'ici 2017. A ce jour, aucune solutions techniques à la mise en application de cette mesure européenne n'ont été trouvées, ni à bord des navires (qui vont voir leur chiffre d'affaire amputé de ces rejets qu'ils ne pourront pas commercialiser), ni pour les ports de débarquement (qui ne disposent d'aucune capacité d'accueil de ces volumes), ni dans les modalités de contrôle.

## f. Résultats au 30 avril 2015

Ce rapport présente les tonnages et les valeurs des produits de la mer commercialisés sous les deux criées de Loire Atlantique.

Mois de : **Avril 2015**

	Tonnage (T)	Valeur (x 000 €)	Prix moyen (€/Kg)
<b>Le Croisic</b>	151	1 075	7,14
<b>La Turballe</b>	604	1 402	2,32
<b>Saeml</b>	<b>755</b>	<b>2 477</b>	<b>3,28</b>

% 2013	Tonnage (T)	Valeur (x 000 €)	Prix moyen (€/Kg)
<b>Le Croisic</b>	-2,7%	-6,1%	-3,5%
<b>La Turballe</b>	16,9%	-16,7%	-28,7%
<b>Saeml</b>	<b>12,4%</b>	<b>-12,4%</b>	<b>-22,0%</b>

Résultats à fin : **Avril 2015**

2015	Tonnage (T)	Valeur (x 000 €)	Prix moyen (€/Kg)
<b>Le Croisic</b>	538	3 225	5,99
<b>La Turballe</b>	2 475	6 495	2,62
<b>Saeml</b>	<b>3 013</b>	<b>9 719</b>	<b>3,23</b>

% 2014	Tonnage (T)	Valeur (x 000 €)	Prix moyen (€/Kg)
<b>Le Croisic</b>	24,2%	10,5%	-11,1%
<b>La Turballe</b>	28,7%	14,9%	-10,7%
<b>Saeml</b>	<b>27,9%</b>	<b>13,4%</b>	<b>-11,3%</b>

### Commentaires

La décision discriminatoire d'interdiction de pêche du bar pour la flottille pélagique a eu pour conséquences :

1. Le partage des tonnages de bar pêchés par les navires pélagiques (turballais en majorité) entre tous les autres métiers qui eux ont eu le droit de continuer à pêcher le bar dans les mêmes zones !
2. Une baisse de CA en avril pour La Turballe que la bonne saison de merlu n'a pu compenser

Ci-dessous les tonnages historiques de bar vendus sous la crie de la Turballe depuis 2011 (au 30 avril) :

	2011	2012	2013	2014	2015
Tonnage (T)	372	517	606	105	46
Valeur (K€)	2.510	3.079	3.983	1.452	482

En 2014, la baisse était due à de mauvaises conditions météo au cours des deux premiers mois.

Malgré tout, l'activité des quatre premiers mois est satisfaisante avec une progression pour la Saeml de 29 % en tonnage et de plus de 13 % en valeur par rapport à 2014.

Au Croisic, les ventes ont pu être maintenues malgré l'arrêt simultané de 4 chalutiers grâce aux apports des navires extérieurs.

Le maintien à un niveau élevé des achats par internet dans les deux criées contribue également à ce résultat :

### Analyses des achats à Distance

	Tonnage		Valeur	
	La Turballe	Le Croisic	La Turballe	Le Croisic
Jan	22,7%	57,5%	19,7%	47,9%
Fev	20,4%	48,0%	18,0%	40,9%
Mar	32,4%	29,5%	41,0%	33,2%
Avr	37,6%	31,7%	32,4%	28,8%
<b>2015</b>	<b>29,3%</b>	<b>25,0%</b>	<b>45,0%</b>	<b>36,9%</b>

### 2.2.Plaisance

Les statistiques de passage au 31 décembre 2014 se présentent comme suit :

#### Statistiques d'accueil des ports de Plaisance (2014)

2013	Le Croisic	La Turballe	Saeml
<b>Nb de bateaux</b>	<b>580</b>	<b>2 501</b>	<b>3 081</b>
<b>Nb de nuitées</b>	<b>4 318</b>	<b>7 055</b>	<b>11 373</b>
<b>CA (TTC)</b>	<b>54 370</b>	<b>72 041</b>	<b>126 411</b>

2014	Le Croisic	La Turballe	Saeml
<b>Nb de bateaux</b>	<b>628</b>	<b>2 568</b>	<b>3 196</b>
<b>Nb de nuitées</b>	<b>5 274</b>	<b>5 977</b>	<b>11 251</b>
<b>CA (TTC)</b>	<b>52 388</b>	<b>79 004</b>	<b>131 392</b>

2014 % 2013	Le Croisic	La Turballe	Saeml
<b>Nb de bateaux</b>	<b>8%</b>	<b>3%</b>	<b>4%</b>
<b>Nb de nuitées</b>	<b>22%</b>	<b>-15%</b>	<b>-1%</b>
<b>CA (TTC)</b>	<b>-4%</b>	<b>10%</b>	<b>4%</b>

Malgré une bonne saison estivale, (progression de 16 % des nuitées) le chiffre d'affaire du Croisic recule très légèrement de 3 %.

Phénomène inverse à la Turballe où le nombre de nuitée recule de 16 % mais où le chiffre d'affaire progresse de 9 % grâce à la venue d'unité plus grande.

Au global, l'activité plaisance de la Saeml progresse en 2014 de 4 % en chiffre d'affaire.

## a. Liste d'attente

En 2014 à La Turballe 454 personnes ont renouvelé leur inscription sur la liste d'attente soit 35 abandons nets.

Au Croisic, 280 renouvellements, soit 29 abandons nets.

## b. Cale de mise à l'eau du Croisic

La cale de mise à l'eau du Croisic a réalisé un chiffre d'affaire TTC de 9.000 € (contre 26.000 € en 2013).

Cette baisse résulte d'une part d'une réduction des ventes de carte (qu'il suffit ensuite de recharger) mais surtout de nombreux dysfonctionnements liés à son principe de fonctionnement (lecture/écriture de badge RFID pas au point).

Une solution technique a été trouvée avec un autre fournisseur pour résoudre ces dysfonctionnement et fluidifier les passages. Elle sera opérationnelle pour la saison 2015.

## c. Autre activité du port de plaisance de La Turballe

Les autres activités plaisance du port de La Turballe sont toutes en progression :

CA HT (€)	Manutention Grue	Matage Démâtage	Stationnement	Traitement des eaux	Potence à l'heure	Carte Potence
<b>2014</b>	17 128	235	9 386	2 430	5 422	364
2013/2014	15%	-157%	26%	3%	31%	69%

## 2.3 Aires de Carénage

En 2014, l'activité des aires de carénage se présente comme suit :

### La Turballe

Elevateur 32 T	2013	2014	2014/2013
Nombre de manœuvre	803	766	-5%
CA (€ HT)	115 159	144 687	26%

Elevateur 230 T	2013	2014	2014/2011
Nombre de manœuvre	224	207	8%
CA (€ HT)	87 854	106 788	22%
	203 013	251 474	<b>23.9%</b>

### Le Croisic

Élevateur 100 T	2013	2014	2014/2013
Nombre de manœuvre	28	18	<b>-35.7%</b>
CA (€ HT)	2 500	1 650	<b>-51.5%</b>

La Turballe poursuit sa croissance en termes de chiffre d'affaire pour les deux élevateurs (+24 % au total).

Entre 2010 et v2014, le CA des deux élevateurs de La Turballe a progressé de plus de 85 %.

Ne pouvant pas céder l'élevateur du Croisic en l'état pour des raisons juridiques, le Conseil général a décidé de le ferrailer sauf à trouver une solution de remise en état avant mise en DSP.

### 3. Situation des Investissements réalisés

Le tableau suivant détaille le montant des investissements réalisés ainsi que l'état d'avancement du règlement des subventions octroyées :

Bilan des Projets d'Investissement réalisés

N°	Objet	Fin des travaux	Montant		Subvention	
			Prév	Réalisé	Prévue	Payée
2011-01	Calibreuses	mai-12	124 364	125 018	87 055	87 055
2011-02	Informatique Le Croisic	mai-12	79 000	82 020	55 300	55 300
2011-03	Plan de Gestion des sédiments	juil-13	40 000	40 000	20 000	20 000
2012-03	Travaux mobilier Criée LC	oct-12	218 743	224 106	153 120	153 120
2012-04	Travaux Immobilier Criée LC	dec-12	348 782	393 041	244 147	238 544
2012-05	Cale de mise à l'eau Croisic	nov-12	33 210	47 842	23 247	23 247
2012-06	Informatique La Turballe	avr-13	258 775	273 073	181 143	180 170
2012-07	Quais de pêche	juin-13	384 434	502 927	269 104	269 103
2012-08	Machine à glace LC	juin-12	42 568	42 568	29 552	29 552
2013-01	Modernisation Froid LT	dec-14	2 775 998	2 293 590	1 943 199	151 883
	<b>Total</b>		<b>4 305 875</b>	<b>4 024 186</b>	<b>3 005 866</b>	<b>1 207 974</b>

Au cours de ces quatre premières années d'exploitation, la Saeml aura investi plus de 4.3 M€ sur les deux ports, sans recours à l'emprunt. Ces opérations ont été menées avec 70 % de subventions (Département, Région, Etat, UE).

### 4. Listes des gros travaux réalisés en 2014

Objet	Site	Montant (K€)	Détail
Etude Valorisation Rejets	LT/LC	40	Financement partiel par le FEAMP
Ponto Pro	LC	21	12 places réservées aux professionnels du nautisme
Défenses de quai	LC	25	Financées par stationnement barges moules



Vidéosurveillance	LC	11	Modernisation système port de plaisance
Extension zone de livraison	LC	16	Pour répondre à la demande des acheteurs
Remplacement chauffage criée	LC	5	Suppression chaudière gaz
Eclairage LED salle de vente	LT	30	
Téléphonie IP	LT/LC	6	
<b>Total</b>		<b>154</b>	

### 5. Situation des Investissements en cours

Objet	Site	Montant (K€)	Date	Situation du dossier	Subvention
Bâtiment technique	LT	700	2016	DEC prêt mais chantier retardé par le dragage	Pas de subvention
Dragage des bassins pêche et plaisance (y compris terrassements)	LT	1 100	2015/2016	1 <sup>er</sup> appel d'offre invalidé. Second appel d'offre pour mars 2015	50 % (CG44) des charges liées à la partie pêche
Fondation Bâtiment Technique Saeml et EDF	LT	500	2015	Idem dragage (dont 300 K € pour le futur bâtiment EDF)	
Extension Grand Bassin	LC	250	2015	Appel d'offre lancé en jan 2015	
Extension capitainerie	LT	136	2015	Chantier en cours	Pas de subvention
<b>Total</b>		<b>2 686</b>			

Au total, la Saeml prévoit d'investir près de 3 millions d'euros au cours des deux prochaines années dont une majorité en fonds propres. Un emprunt couvrira le nouveau ponton (170 M) du Croisic.

#### 5.1. Dragage La Turballe

Ce projet prévoit les opérations suivantes :

- ✓ Terrassement des fondations d'un hangar destiné au port (800 m<sup>2</sup>) et de celui de la maintenance EDF (1.250 m<sup>2</sup>)
- ✓ Fondations sur micro pieux des deux bâtiments
- ✓ Dragage des sédiments non immergeables du port de La Turballe (10.000m<sup>3</sup>)
- ✓ Confinement des sédiments dans des géotubes sous les dalles des hangars
- ✓ Remblai

Le second appel d'offre a permis de finaliser le coût de l'opération à 1 402 959 € décomposé comme suit :

Lot 1 (Terrassements, fondations) : 500.000 €  
 Lot 2 (Dragage, confinement, remblai) : 902 595 €

Sur ce montant, 300 000 € sont consacrés aux fondations du futur hangar de maintenance EDF et devront être intégrés à son financement.

### 6. Maintenance et Entretien en 2014

Le tableau suivant présente les charges d'entretien/réparation et celles de maintenances sur les différents ports :

(€)	Pêche		Plaisance		LAPP
	Le Croisic	La Turballe	Le Croisic	La Turballe	
<b>Réseaux - Ouvrages</b>	3 890	7 786	914	6 322	<b>18 912</b>
<b>Bâtiments</b>	425	2 446			<b>2 871</b>
<b>Véhicules</b>	1 699	12 899	196	93	<b>14 887</b>
<b>Matériels et Manutention</b>	13 399	44 971	7 014	1 628	<b>67 012</b>
<b>Froid</b>	1 433	11 159			<b>12 592</b>
<b>Maintenance Informatique</b>	12 793	13 421	1 606	515	<b>28 335</b>
<b>Maintenance Matériels et Manutention</b>	7 040	19 210	1 604	1 962	<b>29 816</b>
<b>Maintenance Réseaux</b>		6 085			<b>6 085</b>
<b>Maintenance Diverses</b>	786	6 177	703	13	<b>7 679</b>
<b>Total Maintenance et Entretien</b>	<b>41 465</b>	<b>124 154</b>	<b>12 037</b>	<b>10 533</b>	<b>188 189</b>

Par rapport à 2013, ces charges ont été réduites de 25 % (en partie grâce à la modernisation des installations frigorifiques). Pour les ports de pêche elles représentent respectivement 23.5 €/T et 12.5 €/T vendue au Croisic et à La Turballe.

### 7. Tenue des différents conseils en 2014

- ☞ 2 Conseils Portuaires (1 par port)
- ☞ 4 Conseils Consultatifs des Halles à Marée (2 sur chaque port)
- ☞ 4 Conseils Consultatifs des Usagers du port (2 sur chaque port)

Les comptes rendus de toutes ces réunions sont accessibles sur le site Web de la Saeml ([www.peche-plaisance44.fr](http://www.peche-plaisance44.fr)).

### 8. Projet Eolien

Les besoins d'EDF ont considérablement augmenté depuis la signature d'un protocole d'accord entre EDF et la Saeml en 2011.

Le ponton lourd de 30 M inscrit au plan stratégique ne suffit plus. Ils ont besoin désormais d'un ponton lourd de 120 m de long, dont le coût sort des capacités financières actuelles du port.

Leur besoin en surface de hangar technique est passé de 1.000 à 1250 m<sup>2</sup> avec une dalle capable de supporter une charge de 5T/m<sup>2</sup>.

Le financement de ce bâtiment et des infrastructures de stationnement pourraient être prise en charge par le CG et mis en location à EDF, sur une durée supérieure au contrat de DSP.

Les fondations de la dalle seront prises en charge dans un premier temps par la Saeml pour un montant d'environ 300 K€ (2015).

Lors d'une réunion du comité des usagers tenue en mairie le 20 juillet 2014, les pêcheurs ont rejeté l'idée d'une occupation à temps complet du quai des espagnols par un ponton de 120 m de long.

Suite à cette réunion, une concertation s'est engagée entre l'Etat, EDF, le CG et la Saeml pour trouver une solution de sortie.

Il a été proposé à EDF une installation dans le port aux conditions suivantes :

- ☞ Un bâtiment de 1.250 m<sup>2</sup> (5T/m<sup>2</sup>)
- ☞ Un ponton lourd de 60 m de long le long du quai dit des espagnols à l'entrée du chenal d'accès avec le stationnement de deux navires
- ☞ Un stationnement d'un troisième navire le long du quai en partie nord (sans ponton mais avec un système de pantoire de 60 cm d'épaisseur).
- ☞ Une zone d'environ 2.000 m<sup>2</sup> dédiée au stockage au bout du quai dit des espagnols
- ☞ L'usage des parkings partagé avec les autres usagers.

## 9. Rapport financier 2014

Les états qui vous sont présentés montrent une progression de 11 % de notre chiffre d'affaire, en phase avec l'activité de l'année écoulée et un **résultat net après impôts de 4 265 € €** (en baisse par rapport à 2013 après prise en compte de nouvelles provision pour renouvellement et des charges de personnels liés aux départs enregistrés en 2014).

Ce compte comprend les éléments particuliers suivants :

- ☞ 238 K€ de dotations aux amortissements
- ☞ 505 K€ de provisions pour renouvellement
- ☞ 202 K€ de provisions pour gros entretien
- ☞ 115 K€ de provisions pour dragage
- ☞ 35 K€ de participation du personnel aux bénéfices

Les comptes analytiques s'établissent comme suit :

**Compte de résultat au 31 décembre 2014**

(€)	Pêche	Plaisance LT	Plaisance LC	Saeml
<b>Total produits d'exploitation</b>	<b>4 502 576</b>	<b>527 743</b>	<b>372 338</b>	<b>5 402 657</b>
Achats et Charges externes	2 192 439	80 716	148 798	2 421 953
Impôts & Taxes	118 782	23 493	37 750	180 025
Frais de Personnel	1 498 964	150 140	105 015	1 754 119
<b>EBE</b>	<b>692 391</b>	<b>273 394</b>	<b>80 775</b>	<b>1 046 560</b>
Dotations aux amortissements	238 201	4 830	12 740	255 770
Dotations aux dépréciations	0	0	0	0
Dotations aux provisions	59 249	18 565	37 186	115 000
Autres charges	618 019	144 881	49 300	812 199
<b>Résultat d'exploitation</b>	<b>-223 078</b>	<b>105 118</b>	<b>-18 449</b>	<b>-136 409</b>
Résultat financier	33 405	3 927	2 737	40 070
Résultat exceptionnel	121 444	-135	-104	121 204
Participation des salariés	29 050	3 850	2 100	35 000
Impôts sur les bénéfices	-11 952	-1 584	-864	-14 400
<b>Résultat</b>	<b>-85 327</b>	<b>106 644</b>	<b>-17 052</b>	<b>4 265</b>

Le résultat d'exploitation en général, et le résultat « pêche » après impôts s'explique par le niveau très élevé des provisions pour renouvellement (505 K€ comptabilisé dans le poste « autres charges »).

Celui de plaisance intègre le coût du départ du capitaine du port (12.2 K€) et le provisionnement du renouvellement des pontons de la chambre des vases (26 K€).

Le détail de ces comptes est le suivant :

## Compte de résultat au 31 décembre 2014

(€)	Pêche	LT Plaisance	LC Plaisance	Saeml
<b>Produits (HT)</b>				
<i>Vente de marchandises</i>	1 068 346	932	9 129	1 078 407
<i>Productions vendue (biens et services)</i>	3 357 889	526 208	362 606	4 246 703
<i>Production immobilisée</i>	0	0	0	0
<i>Reprises sur provisions</i>	45 831	603	603	47 036
<i>Autres produits</i>	30 511	0	0	30 511
<b>Total des produits d'exploitation</b>	<b>4 502 576</b>	<b>527 743</b>	<b>372 338</b>	<b>5 402 657</b>
<b>Total des produits financiers</b>	<b>33 563</b>	<b>3 927</b>	<b>2 737</b>	<b>40 227</b>
<b>Total des produits exceptionnels</b>	<b>122 933</b>	<b>56</b>	<b>0</b>	<b>122 989</b>
<b>TOTAL DES PRODUITS</b>	<b>4 659 072</b>	<b>531 726</b>	<b>375 075</b>	<b>5 565 873</b>
<b>Charges (HT)</b>				
<i>Achat de marchandises</i>	802 759	0	242	803 001
<i>Variation de stocks</i>	16 640	0	0	16 640
<i>Autres achats et charges externes</i>	1 373 040	80 716	148 556	1 602 312
<i>Impôts, taxes et versement assimilés</i>	118 782	23 493	37 750	180 025
<i>Salaires et traitements</i>	1 041 556	106 639	76 087	1 224 282
<i>Charges sociales</i>	457 407	43 501	28 929	529 837
<i>Dotations aux amortissements</i>	238 201	4 830	12 740	255 770
<i>Dotations aux dépréciations</i>	0			0
<i>Dotations aux provisions</i>	59 249	18 565	37 186	115 000
<i>Autres charges</i>	618 019	144 881	49 300	812 199
<b>Total des charges d'exploitation</b>	<b>4 725 654</b>	<b>422 625</b>	<b>390 787</b>	<b>5 539 066</b>
<b>Total des charges financières</b>	<b>158</b>	<b>0</b>	<b>0</b>	<b>158</b>
<b>Total des charges exceptionnelles</b>	<b>1 489</b>	<b>191</b>	<b>104</b>	<b>1 785</b>
<b>TOTAL DES CHARGES</b>	<b>4 727 301</b>	<b>422 816</b>	<b>390 892</b>	<b>5 541 009</b>
Impôts sur les bénéfices	-11 952	-1 584	-864	-14 400
Participation des salariés	29 050	3 850	2 100	35 000
<b>RESULTAT</b>	<b>-85 327</b>	<b>106 644</b>	<b>-17 052</b>	<b>4 265</b>

Les provisions prises en compte pour 2014 (€) :

	Pêche (*)	LT Plaisance	LC Plaisance	Saeml
<b>Provisions pour renouvellement</b>	408 954	69 741	26 428	505 123
<b>Provisions pour gros entretien</b>	185 000	16 667		201 667
<b>Provisions pour dragage</b>	59 249	18 565	37 186	115 000
<b>Total</b>	<b>653 203</b>	<b>104 973</b>	<b>63 614</b>	<b>821 790</b>

Les provisions pour renouvellement comprennent notamment, en 2014 :

- ☞ 151 K€ pour les installations froid de LA Turballe
- ☞ 50 K€ de bacs de criée
- ☞ 40 K€ d'engins de manutention
- ☞ 27 K€ de ponton

## 10. Compte de résultat prévisionnel 2015

Sur la base des résultats 2014 et des premières tendances 2015, le compte de résultat prévisionnel 2015 s'établit comme suit (avant nouvelles provisions) :

### Compte de résultat 2015 – Prévisionnel (€)

	Pêche	Plaisance LT	Plaisance LC	Saeml
<b>Total produits d'exploitation</b>	<b>4 418 648</b>	<b>527 743</b>	<b>388 209</b>	<b>5 334 600</b>
Achats et Charges externes	2 112 163	80 716	148 798	2 341 677
Impôts & Taxes	118 782	23 493	37 750	180 025
Frais de Personnel	1 498 964	150 140	105 015	1 754 119
<b>EBE</b>	<b>688 739</b>	<b>273 394</b>	<b>96 646</b>	<b>1 058 779</b>
Dotations aux amortissements	238 201	4 830	12 740	255 770
Dotations aux dépréciations	0	0	0	0
Dotations aux provisions	35 000	0	40 000	75 000
Autres charges	356 609	144 881	30 000	531 490
<b>Résultat d'exploitation</b>	<b>58 929</b>	<b>123 683</b>	<b>13 907</b>	<b>196 519</b>
Résultat financier	33 405	3 927	2 737	40 070
Résultat exceptionnel	121 444	-135	-104	121 204
Participation des salariés	0	0	0	0
Impôts sur les bénéficiaires	0	0	0	0
<b>Résultat</b>	<b>213 778</b>	<b>127 475</b>	<b>16 540</b>	<b>357 793</b>

### 11. Suivi des contrôles techniques (rapport DSP)

La Saeml respecte le suivi des contrôles techniques obligatoires (date des contrôles):

#### 1. Port de Plaisance LE CROISIC

VERIFICATION	SOCIETE	2011	2012	2013	2014	PERIODICITE
Coffrets et armoires électriques	VERITAS	17-oct.	28-déc.	24-oct.	21-oct.	Annuelle
Installation Gaz	VERITAS	17-oct.	22-oct.	24-oct.	24-oct.	Annuelle
Installations électriques	VERITAS	17-oct.	28-déc.	24-oct.	24-oct.	Annuelle
Extincteurs	SICLI	24-oct.	20-sept.	25-fev /28 nov	11-déc.	Annuelle
Thermographie	VERITAS		29-oct.	27-sept.	14-oct.	Volontaire

#### 2. Port de Pêche LE CROISIC

VERIFICATION	SOCIETE	2011	2012	2013	2014	PERIODICITE
GAZ	VERITAS	17-oct.	22-oct.	24-oct.	plus de chaudière	Annuelle
4 Portes souples (+3)	VERITAS	19-août	14-déc.	27-juin	28-nov.	Annuelle
Engins de levage (Chariots et hayon)	VERITAS	19-août	28 fev - 28 dec	27-juin/21 nov	20-mai/23- oct	Semestrielle
Élévateur	VERITAS			5-juil.	3-nov.	Annuelle
Grues portuaires	VERITAS	19-août	28-déc.	21-nov.	23-oct.	Annuelle
Coffrets Quais	VERITAS	6-déc.	28-déc.	24-oct.	21-oct.	Annuelle
Installations électriques	VERITAS	6-déc.	28-déc.	24-oct.	24-oct.	Annuelle
Extincteurs	SICLI	24-oct.	20-sept.	19 sep/20 nov	12-nov.	Annuelle
Blocs lumineux	SICLI		28-nov.	10-déc.	17-oct.	Volontaire
Thermographie	VERITAS		29-oct.	27-sept.	14-oct.	Volontaire

#### 3. Port de Plaisance LA TURBALLE

VERIFICATION	SOCIETE	2011	2012	2013	2014	PERIODICITE
Coffrets et armoires électriques	VERITAS	18-oct.	19-oct.	24-oct.	24-oct.	Annuelle
Installation Gaz	VERITAS	20-oct.	10-oct.	24-oct.	24-oct.	Annuelle
Electricité Capitainerie et Port	VERITAS	20-oct.	19-oct.	24-oct.	24-oct.	Annuelle
Extincteurs	SICLI	1-déc.	26-nov.	18-oct.	19-nov.	Annuelle
Palan sur potence	VERITAS	18-août	-	8-mars	5-nov.	Annuelle
Chariot Nissan	VERITAS	18-août	28 fev	8-mars	3-mars	Annuelle

Thermographie	VERITAS		30-déc.	24-oct.	29-sept.	Volontaire
---------------	---------	--	---------	---------	----------	------------

#### 4. Port de Pêche de LA TURBALLE

VERIFICATION	SOCIETE	2011	2012	2013	2014	PERIODICITE
Installation Gaz	VERITAS	20-oct.	19-oct.	22-oct.	24-oct.	Annuelle
6 portes et portail	VERITAS	19-août	28 fev/ 14 dec	27-juin	28-nov.	Annuelle
5 Portes	VERITAS			19-nov.	28-nov.	Annuelle
Chariots élévateurs (9)	VERITAS	19-août	28 fev / 19 nov	13 mai / 19 nov	03-mars / 28- août	Semestrielle
Chariot TOYOTA 22 & 23	VERITAS				5-nov.	Semestrielle
Grues portuaires et palan	VERITAS	19-août	19-nov.	19-nov.	5-nov.	Annuelle
Coffrets Quais	VERITAS	20-oct.	19-oct.	24-oct.	24-oct.	Annuelle
Extincteurs	SICLI	1-déc.	26-nov.	20-nov.	27-oct.	Annuelle
Installations électriques	VERITAS	20-oct.	19-oct.	14-oct.	24-oct.	Annuelle
Elévateur à bateaux 230 T	VERITAS	10-oct.	-	30-mai	7-avr.	Annuelle
Elévateur à bateaux 35 T	VERITAS		27 fev	4-oct.	3-nov.	Annuelle
Hayon Elévateur ZEPRO	VERITAS	-	19-nov.	13 mai / 19 nov	5-nov.	Semestrielle
Hayon Elévateur DHOLLANDIAN	VERITAS	-	19-nov.	13 mai / 19 nov	21-mai/28- août	Semestrielle
Tours aeroréfrigérantes (4)	VERITAS	-	10-juil.	12-juil.	remplacement	Bi annuelle
Désenfumage				20-sept.		Volontaire
Blocs lumineux	SICLI		28-nov.	10-déc.		Volontaire
Thermographie	VERITAS	-	30-déc.	28-oct.	29-sept.	Volontaire

#### 12. Suivi des accidents du travail (rapport DSP)

Le suivi des accidents du travail intervenus au sein de la société au cours des quatre dernières années s'établit comme suit :

Année	Nom	Prénom	Site	Unité de travail	Nature	Cause	Siège des lésions	Date accident	Nb Jour arrêt
2011	LAILLE	CEDRIC	LT	MA	Contusion	Manutention manuelle	Dos	03/03/2011	0
2011	LEBRUN	EMMANUEL	LT	CR	Brulure légère	projection javel	Yeux	25/03/2011	4
2011	LAILLE	CEDRIC	LT	MA	Contusion	Chute objet	Tête	28/10/2011	0
2011	SECHET	PHILIPPE	LT	PL	Contusion	Manutention ponton	Main	14/12/2011	6
2012	MIGAUD	GAEL	LT	CR	Entorse	Glissade escalier	Pied	22/02/2012	0
2012	LEBRUN	THIERRY	LT	MA	Contusion	Glissade escalier Tour à glace	Coude	08/05/2012	0
2012	LE CLAINCHE	THOMAS	LT	IN	Ecrasement	Palettes de bacs	Pied	19/11/2012	0
2013	LEBRUN	THIERRY	LT	MA	Coupure	Casse d'un foret	Main	01/02/2013	15



# LOIRE-ATLANTIQUE

## pêche et plaisance

2013	SECHET	PHILIPPE	LT	PL	Coupure	Accident de voiture	Tête	31/05/2013	0
2013	GRANELL	JEAN-MARC	LC	MA	Contusion	Manutention manuelle	Dos	16/12/2013	8
2014	SECHET	PHILIPPE	LT	PL	Coupure	Accident de voiture	Main	04/03/2014	0
2014	LEGALL	CEDRIC	LC	PL	Contusion	Chute objet	Genoux	04/03/2014	10
2014	LEBRUN	THIERRY	LT	MA	Coupure	Manutention manuelle	Main	11/07/2014	0

MA : maintenance – CR : créée – PL : Plaisance – IN : Intérim

En 2014, par rapport à 2013, on a enregistré le même nombre d'accident du travail (3) pour un nombre total de jours d'arrêt inférieur (10 contre 23).